

DESARROLLOS RECIENTES EN EL COMERCIO EXTERNO DE BIENES RECENT DEVELOPMENTS IN MERCHANDISE TRADE

Luego de registrar en el 2009, su mayor colapso desde la Segunda Guerra Mundial, el valor del comercio mundial recuperó gradualmente su terreno perdido para la mitad de 2011, según la Organización Mundial del Comercio. La economía de Puerto Rico no ha sido inmune a estos acontecimientos, con una tendencia al alza en el crecimiento de sus importaciones de mercancías desde 2009. Para el 2011, el crecimiento de estas importaciones superó su crecimiento a nivel mundial.

Aproximadamente la mitad de las importaciones de Puerto Rico son adquiridas por empresas para la producción de otros bienes, mientras que otras importaciones se consumen aquí. En ambos casos, el aumento de las importaciones puede ser señal de que se registre una mayor actividad económica en Puerto Rico en el futuro.

Un examen de los datos detallados de comercio internacional sugiere que casi dos terceras partes del incremento en el valor de las importaciones de mercancías desde el cuarto trimestre de 2010 al cuarto trimestre de diciembre de 2011 se produjo en bienes utilizados por las industrias manufactureras, tales como productos químicos orgánicos y productos farmacéuticos. Otro 30 por ciento del aumento se dio en bienes energéticos, como el petróleo y el gas, en parte debido a la subida de los precios mundiales de estos productos. También se registraron aumentos en las importaciones de bienes utilizados por los consumidores, en particular los vehículos de motor.

Por su parte, las exportaciones de mercancías de Puerto Rico establecieron un nuevo récord de \$68.6 mil millones en 2010, como consecuencia de un aumento temporero en los últimos meses del 2010. Las empresas parecen haber incrementado sus exportaciones registradas antes de que un impuesto temporero a ciertas manufactureras (Ley Núm. 154) entrara en vigencia en el 2011. Como resultado, con este efecto desvaneciéndose, las exportaciones de mercancías disminuyeron 16.0 por ciento en 2011.

Índice de Actividad Económica (IAE-BPPR)

En enero, el IAE-BPPR real ajustado estacionalmente aumentó 2.0 por ciento con respecto a su valor hace un año. Aumentos en empleo, registros en hoteles y ventas de gasolina contribuyeron por igual al alza, mientras el consumo de electricidad en el sector comercial e industrial continuó pesando sobre el índice.

After registering in 2009 its biggest collapse since World War II, the value of global trade gradually recovered its lost ground by the middle of 2011, according to the World Trade Organization. Puerto Rico's economy has not been immune to these developments, with its merchandise imports growth trending up since 2009. By 2011, Puerto Rico's merchandise import growth outpaced global merchandise import growth.

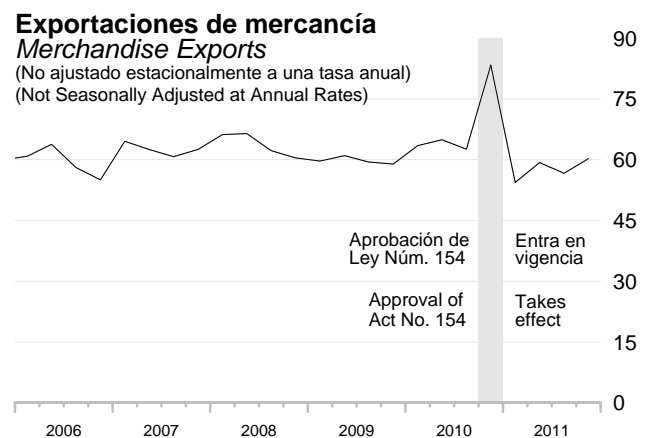
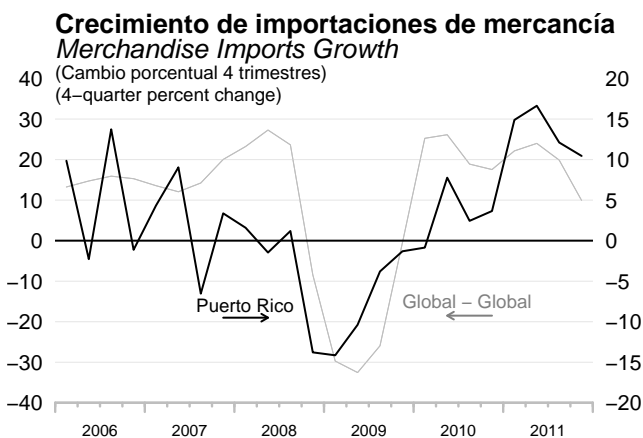
About half of Puerto Rico imports are purchased by firms for the production of other goods, while other imports are consumed in Puerto Rico. In both cases, the rise in imports may signal increases in registered economic activity in Puerto Rico going forward.

An examination of detailed trade data suggests that from the fourth quarter of 2010 to the fourth quarter of 2011, almost two thirds of the increase in the value of merchandise imports occurred in goods used by manufacturing industries, such as organic chemicals and pharmaceutical products. Another 30 percent of the increase was in energy goods, such as petroleum and gas, in part due to the rise in the global prices for these goods. Increases were also registered in the imports of goods used by consumers, particularly motor vehicles.

On the export side, Puerto Rico merchandise exports set a new record of \$68.6 billion in 2010 as a result of a temporary run-up in the last few months of 2010. Firms appear to have ramped up registered exports before a temporary tax on certain manufacturers (Act No. 154) took effect in 2011. As a result, with this effect unwinding, merchandise exports decreased 16.0 percent in 2011.

Economic Activity Index (EAI-BPPR)

In January, seasonally-adjusted real EAI-BPPR rose 2.0 percent when compared with the same month a year ago. Increases in employment, hotel registries, and gasoline sales contributed equally to the rise, while commercial and industrial electricity consumption continued to weigh on the index.

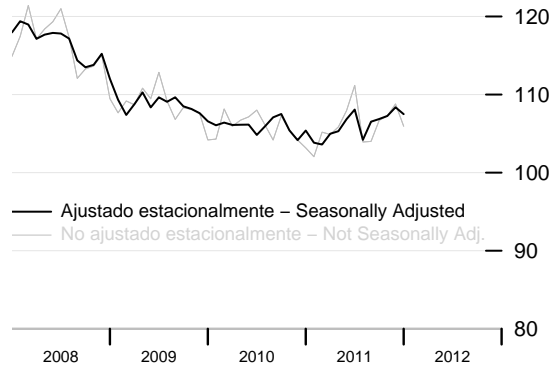


Views expressed do not necessarily reflect official positions of Popular, Inc. and its subsidiaries, or of the Puerto Rico Institute of Statistics.

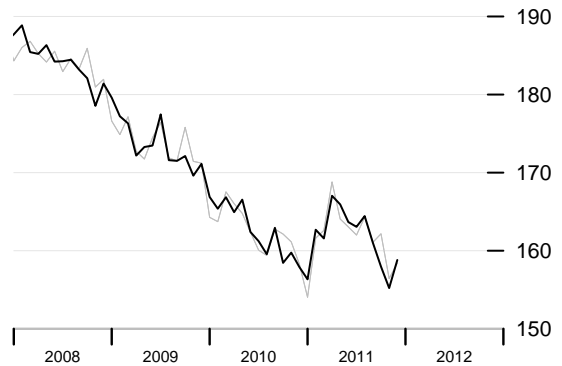
Índice de Actividad Económica – Banco Popular de Puerto Rico (IAE–BPPR)

Economic Activity Index – Banco Popular of Puerto Rico (EAI–BPPR)

Real – Real
(Año fiscal – Fiscal Year 1996 = 100) — 130



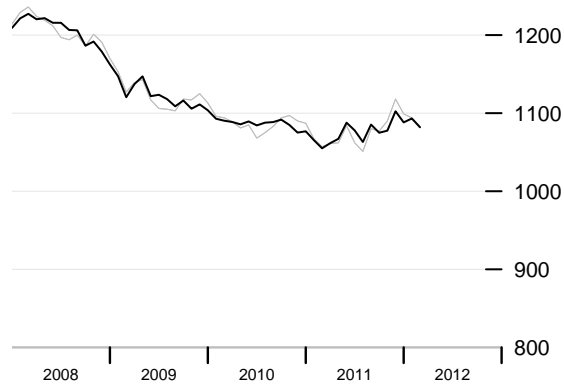
Nominal – Nominal
(Año fiscal – Fiscal Year 1996 = 100) — 200



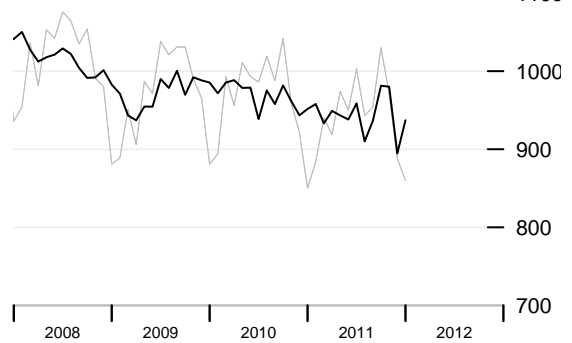
Componentes de IAE–BPPR real

Components of Real EAI–BPPR

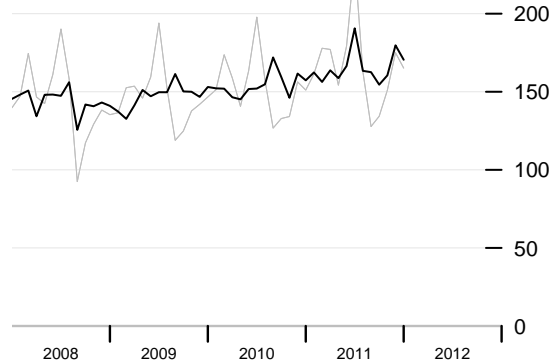
Empleo – Employment
(Miles – Thousands) — 1300



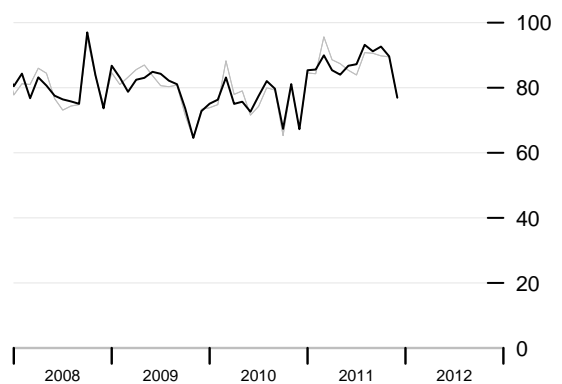
Consumo eléctrico
Electricity Consumption
(Industrial y comercial, Millones de kilovatios–horas)
(Industrial and commercial, Millions of kilowatt–hours) — 1200



Registros en hoteles de turismo
Registrations in Tourist Hotels
(Miles – Thousands) — 250



Ventas de gasolina – Gasoline Sales
(Millones de galones – Millions of gallons) — 120

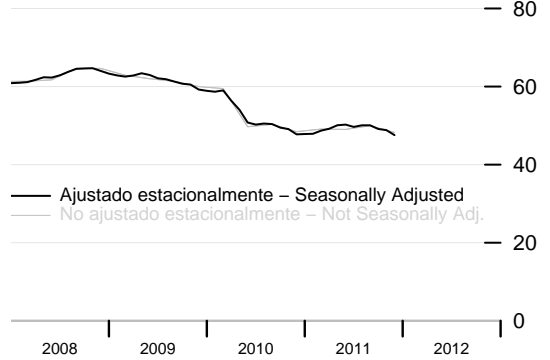


Componentes de IAE-BPPR nominal

Components of Nominal EAI-BPPR

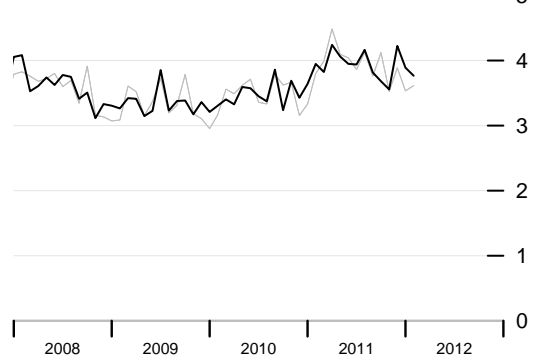
Depósitos en bancos comerciales

Deposits in Commercial Banks
(Miles de millones de dólares, Incluye dep. de intermediarios)
(Billions of dollars, Includes brokered deposits)



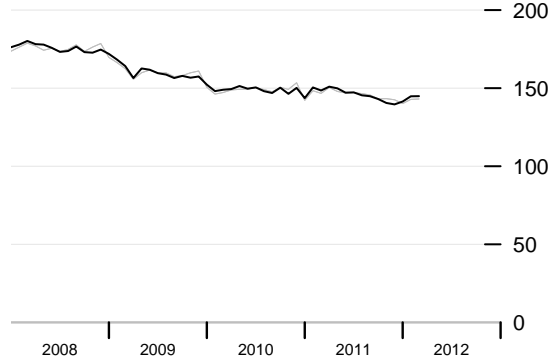
Importaciones de mercancía

Merchandise Imports
(Miles de millones de dólares)
(Billions of dollars)



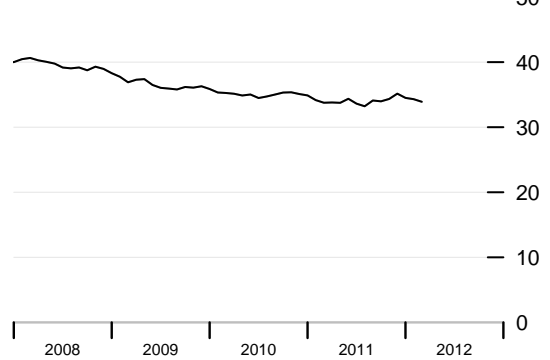
Nómina de manufactura

Manufacturing Payrolls
(Millones de dólares, Empleados de producción)
(Millions of dollars, Production Employees)



Proporción de empleo a población

Employment-to-Population Ratio
(Civil no institucional, 16 años o más)
(Civilian non-institutional, 16 years or over)

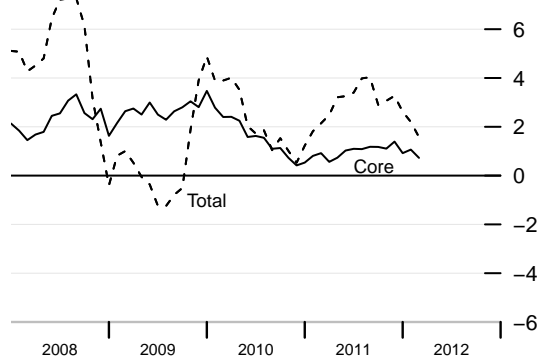


Otros indicadores

Other indicators

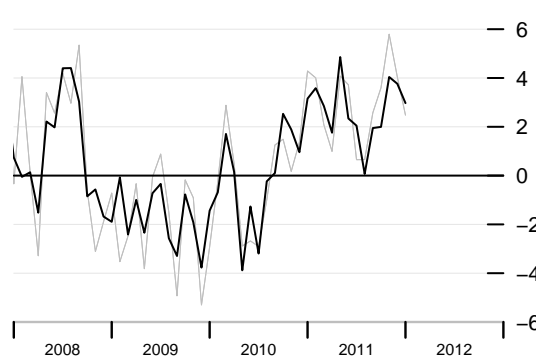
Índice de Precios al Consumidor

Consumer Price Index
(Cambio porcentual 12 meses, No ajustado estacional.)
(12-month percent change, NSA)



Ventas al detalle

Retail Sales
(Cambio porcentual 12 meses)
(12-month percent change)

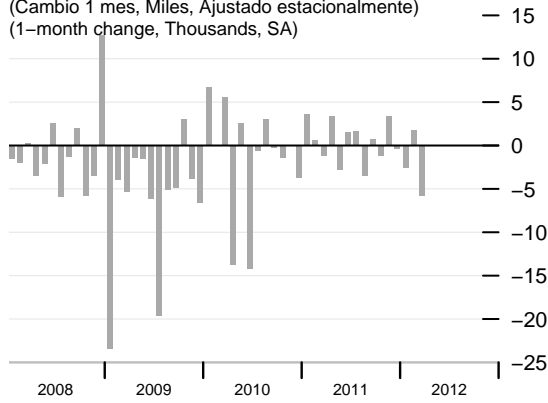


PROGRESO ECONÓMICO

ABRIL | APRIL 2012

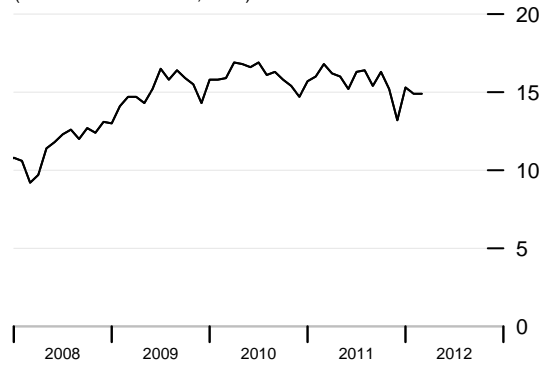
Empleo asalariado no agrícola Nonfarm Payrolls

(Cambio 1 mes, Miles, Ajustado estacionalmente)
(1-month change, Thousands, SA)



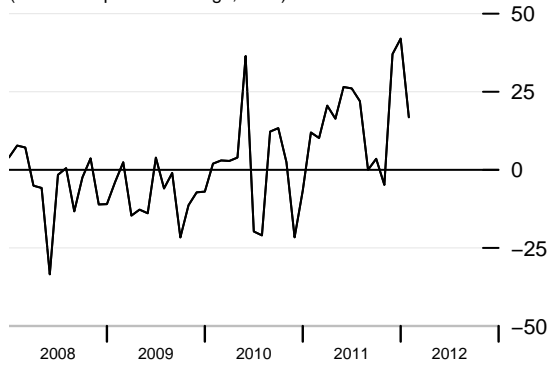
Tasa de desempleo Unemployment Rate

(Por ciento de grupo trabajador, No ajustado estacionalmente)
(Percent of labor force, NSA)



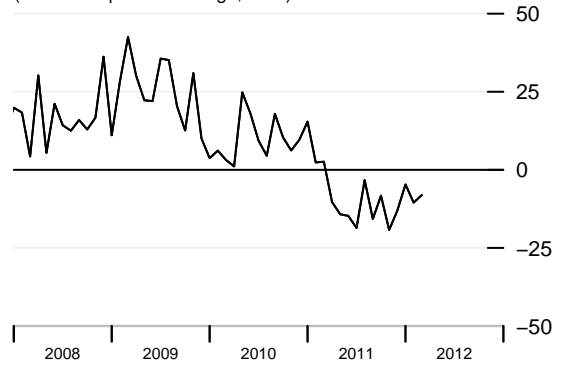
Ingresos netos al fondo general General Fund Net Revenues

(Cambio porcentual 12 meses, No ajustado estacionalmente)
(12-month percent change, NSA)



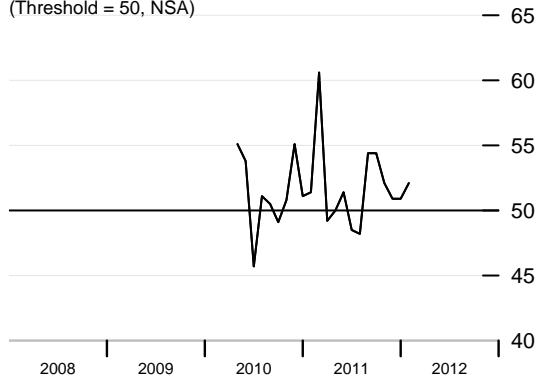
Quiebras Bankruptcies

(Cambio porcentual 12 meses, No ajustado estacionalmente)
(12-month percent change, NSA)



Índice de gerentes de compra Manufacturing PMI

(Manufactura, Umbral = 50, No ajustado estacionalmente)
(Threshold = 50, NSA)



Movimiento neto de pasajeros aéreos Net Air Passenger Movement

(Miles, Promedio móvil de 12 meses)
(Thousands, 12-month moving average)

