



INVERSIÓN CONTRIBUYE A LA ESTABILIZACIÓN INVESTMENT CONTRIBUTES TO STABILIZATION

La demanda interna de Puerto Rico comenzó a disminuir en la segunda mitad de la década pasada cuando la economía entró en recesión. Sin embargo, cifras preliminares recientemente divulgadas de las cuentas macroeconómicas de Puerto Rico para el Año Fiscal (AF) 2010-11 (julio 2010-junio 2011) sugieren que la demanda interna creció por primera vez en 3 años. El aumento registrado en la demanda interna explica en gran medida la casi estabilización del PIB real de Puerto Rico en el AF 2010-11, luego de seis años de declive.

De los tres principales componentes de la demanda interna - consumo, inversión y gastos del gobierno - fue la inversión la cual impulsó el aumento de la demanda interna en el AF 2010-11.

Por primera vez en seis años, la inversión interna bruta a precios constantes aumentó en el AF 2010-11, elevándose a un ritmo del 11.5 por ciento, el mayor aumento de la inversión en más de una década. De hecho, la contribución porcentual de la inversión interna bruta al crecimiento del Producto Bruto (PB) real aumentó 4.0 puntos porcentuales, de -1.5 puntos porcentuales en AF 2009-10 a 2.5 puntos porcentuales en AF 2010-11.

El crecimiento de la inversión puede atribuirse a aumentos en la compra de maquinaria y equipo por parte de entidades privadas, y en la construcción de infraestructura pública, como carreteras y escuelas, y de edificios industriales y comerciales, incluyendo proyectos de energía renovable, según la Junta de Planificación.

Mientras que el valor nominal total de la inversión sigue siendo fuera de su punto más alto antes de la recesión, el desarrollo reciente destaca la inversión como un indicador para velar en el AF 2011-12.

Índice de Actividad Económica (IAE-BPPR)

En febrero, el IAE-BPPR real ajustado estacionalmente aumentó 1.0 por ciento con respecto a su valor hace un año. Aumentos en empleo, registros en hoteles y ventas de gasolina contribuyeron al alza, mientras el consumo de electricidad en el sector comercial e industrial continuó pesando sobre el índice.

Puerto Rico's domestic demand began to taper in the second half of the last decade as the economy slid into recession. However, recently released preliminary figures from Puerto Rico's macroeconomic accounts for Fiscal Year (FY) 2010-11 (July 2010-June 2011) suggest that domestic demand grew for the first time in 3 years. The reported increase in domestic demand largely explains why real GDP just but leveled off in FY 2010-11 after its six-year long decline.

Of the three main components of domestic demand – consumption, investment and government expenditures – it was investment that drove the increase of domestic demand in FY 2010-11.

For the first time in six years, real gross domestic investment increased in FY 2010-11, rising at an 11.5 percent clip, the largest investment increase in more than a decade. In fact, the percent contribution of gross domestic investment to the growth of real Gross Product (GP) rose 4.0 percentage points, from -1.5 percentage points in FY 2009-10 to 2.5 percentage points in FY 2010-11.

The growth in investment can be attributed to increases in the purchase of machinery and equipment by private entities, and in the construction of public infrastructure, such as roads and schools, and of industrial and commercial buildings, including renewable energy projects, according to the Puerto Rico Planning Board.

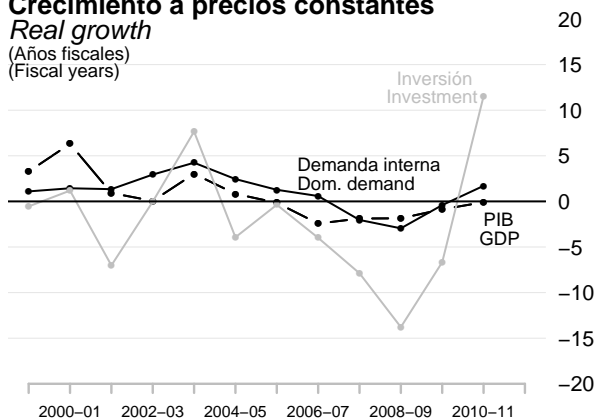
While the total nominal value of investment is still off its peak prior to the recession, the recent development highlights investment as an indicator to watch in FY 2011-12.

Economic Activity Index (EAI-BPPR)

In February, seasonally-adjusted real EAI-BPPR rose 1.0 percent when compared with the same month a year ago. Increases in employment, hotel registries and gasoline sales contributed to the rise, while commercial and industrial electricity consumption continued to weigh on the index.

Crecimiento a precios constantes

Real growth
(Años fiscales)
(Fiscal years)



Contribución porcentual al crecimiento del PB real

Percent contributions to Real GP growth
(Años fiscales)
(Fiscal Years)

	2009-10	2010-11	Dif.
Producto Bruto	-3.4	-1.5	1.9
Demanda interna	-0.8	3.4	4.2
Consumo personal	1.7	2.2	0.6
Gasto de gobierno	-1.0	-1.4	-0.4
Inversión	-1.5	2.5	4.0
Demanda externa	-2.6	-4.9	-2.3

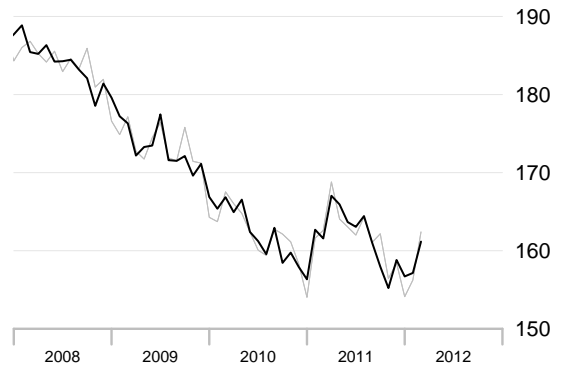
Views expressed do not necessarily reflect official positions of Popular, Inc. and its subsidiaries, or of the Puerto Rico Institute of Statistics.

Índice de Actividad Económica – Banco Popular de Puerto Rico (IAE–BPPR) Economic Activity Index – Banco Popular of Puerto Rico (EAI–BPPR)

Real – Real
(Año fiscal – Fiscal Year 1996 = 100)

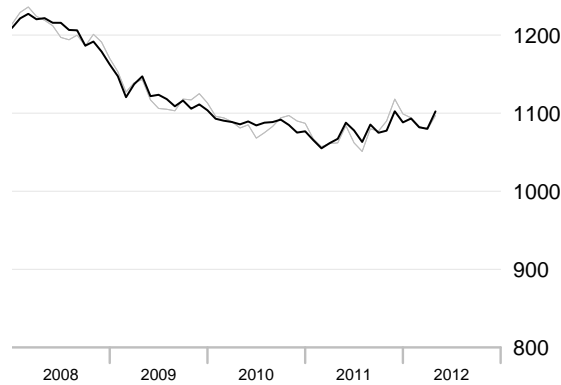


Nominal – Nominal
(Año fiscal – Fiscal Year 1996 = 100)

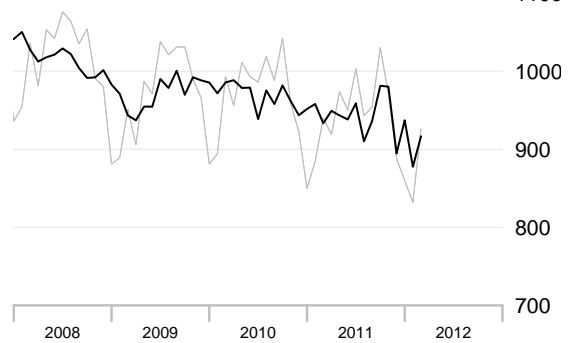


Componentes de IAE–BPPR real Components of Real EAI–BPPR

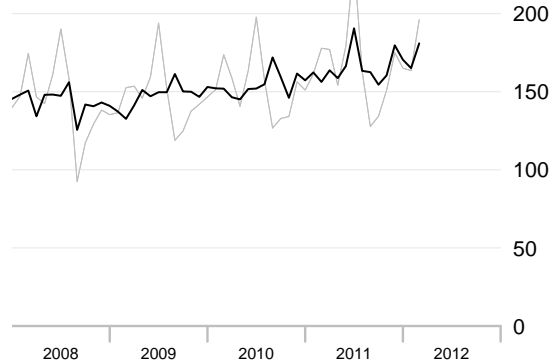
Empleo – Employment
(Miles – Thousands)



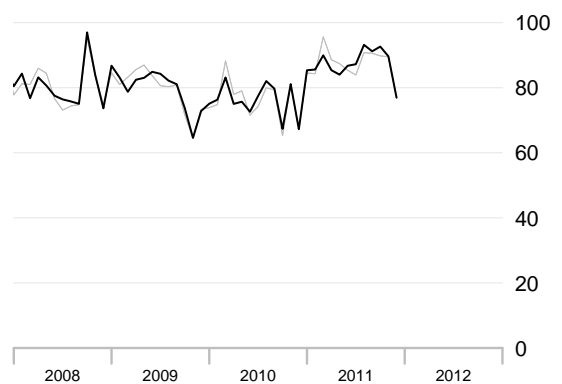
**Consumo eléctrico
Electricity Consumption**
(Industrial y comercial, Millones de kilovatios–horas)
(Industrial and commercial, Millions of kilowatt–hours)



**Registros en hoteles de turismo
Registrations in Tourist Hotels**
(Miles – Thousands)



Ventas de gasolina – Gasoline Sales
(Millones de galones – Millions of gallons)



Componentes de IAE-BPPR nominal

Components of Nominal EAI-BPPR

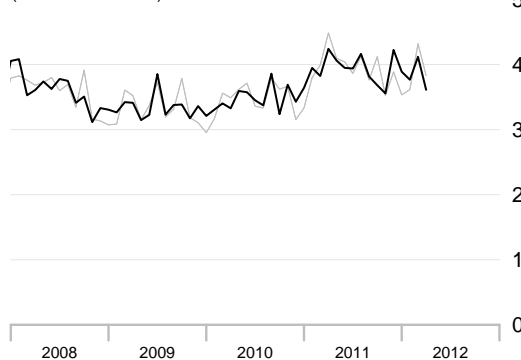
Depósitos en bancos comerciales

Deposits in Commercial Banks
(Miles de millones de dólares, Incluye dep. de intermediarios)
(Billions of dollars, Includes brokered deposits)



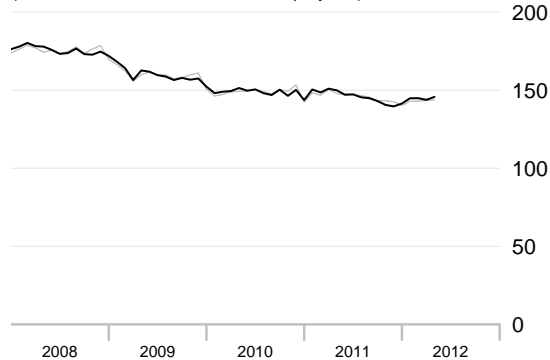
Importaciones de mercancía

Merchandise Imports
(Miles de millones de dólares)
(Billions of dollars)



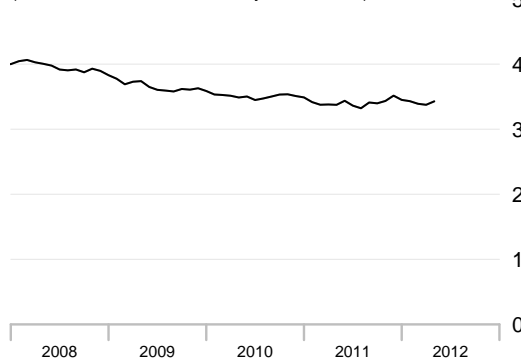
Nómina de manufactura

Manufacturing Payrolls
(Millones de dólares, Empleados de producción)
(Millions of dollars, Production Employees)



Proporción de empleo a población

Employment-to-Population Ratio
(Civil no institucional, 16 años o más)
(Civilian non-institutional, 16 years or over)

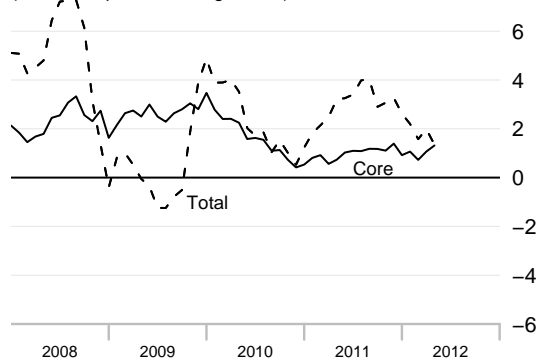


Otros indicadores

Other indicators

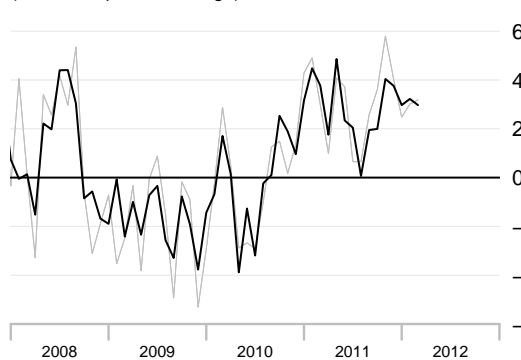
Índice de Precios al Consumidor

Consumer Price Index
(Cambio porcentual 12 meses, No ajustado estacional.)
(12-month percent change, NSA)



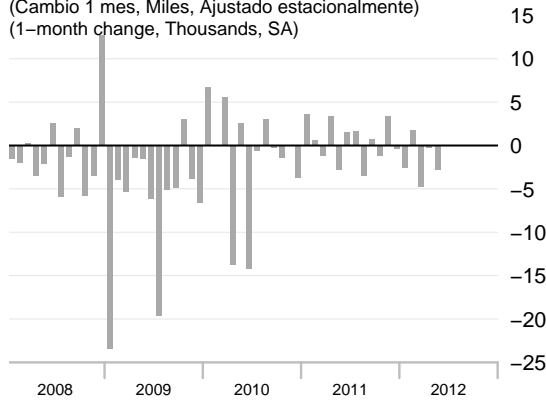
Ventas al detalle

Retail Sales
(Cambio porcentual 12 meses)
(12-month percent change)



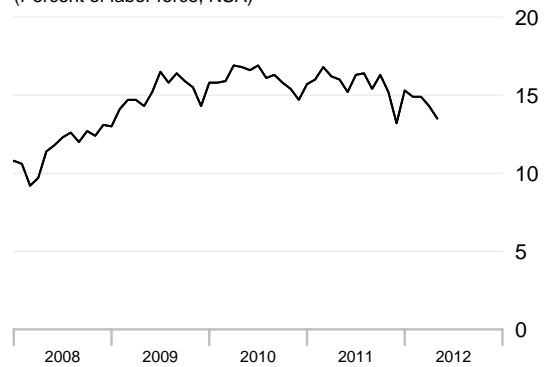
Empleo asalariado no agrícola Nonfarm Payrolls

(Cambio 1 mes, Miles, Ajustado estacionalmente)
(1-month change, Thousands, SA)



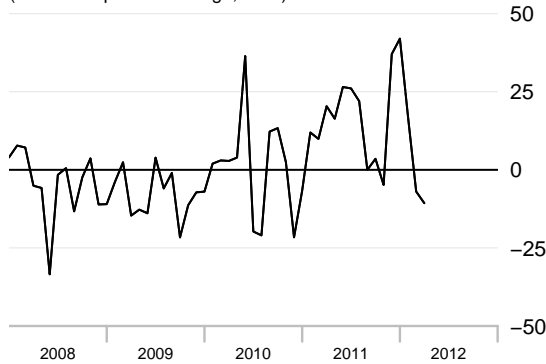
Tasa de desempleo Unemployment Rate

(Por ciento de grupo trabajador, No ajustado estacionalmente)
(Percent of labor force, NSA)



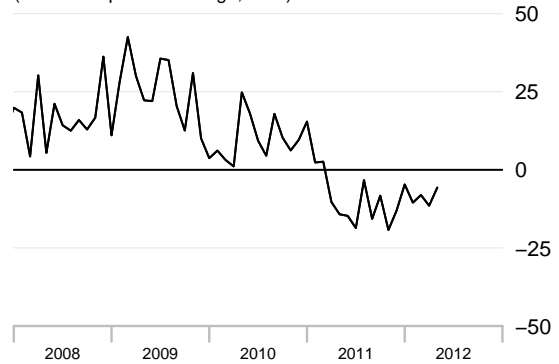
Ingresos netos al fondo general General Fund Net Revenues

(Cambio porcentual 12 meses, No ajustado estacionalmente)
(12-month percent change, NSA)



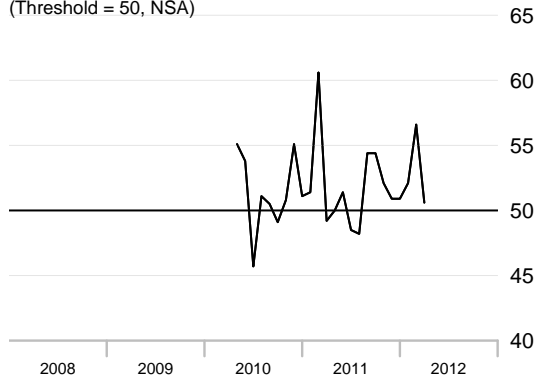
Quiebras Bankruptcies

(Cambio porcentual 12 meses, No ajustado estacionalmente)
(12-month percent change, NSA)



Índice de gerentes de compra Manufacturing PMI

(Manufactura, Umbral = 50, No ajustado estacionalmente)
(Threshold = 50, NSA)



Movimiento neto de pasajeros aéreos Net Air Passenger Movement

(Miles, Promedio móvil de 12 meses)
(Thousands, 12-month moving average)

