



## TRAFICO AEREO LENTO MIENTRAS INDUSTRIA SE TRANSFORMA AIR TRAFFIC SLOW TO RECOVER AS INDUSTRY TRANSFORMS

Bajo la presión de los efectos del terrorismo y de altos precios de la energía, datos sobre el tráfico de pasajeros de todas las compañías aéreas del U.S. Bureau of Transportation Statistics confirman que la industria del transporte aéreo de los Estados Unidos se contrajo durante la recesión de 2008-09 con los consumidores posponiendo sus planes de viajes. El promedio móvil de 12 meses de las salidas de pasajeros aéreos desde aeropuertos en los Estados Unidos ha aumentado gradualmente desde entonces, mientras que las salidas desde Puerto Rico han resultado en un zigzag.

Aunque el tráfico aéreo ha comenzado a recuperarse en los Estados Unidos, las salidas aéreas desde aeropuertos en Puerto Rico han tardado más en recuperarse, en la medida que cambios industriales en Puerto Rico de aerolíneas tradicionales a aerolíneas de bajo costo o descuento se desarrollan. El tráfico de pasajeros en las compañías aéreas tradicionales a través del Aeropuerto Internacional Luis Muñoz Marín (SJU) de Puerto Rico, se redujo significativamente durante la reciente recesión en los Estados Unidos y ha continuado en declive hasta enero 2012, según datos recientes del U.S. Bureau of Transportation Statistics.

Las reducciones de los operadores tradicionales se han visto parcialmente compensadas por aumentos de las compañías aéreas de bajo costo o de descuento, liderado por Jet Blue. El promedio móvil de 12 meses de salidas de pasajeros aéreos en Jet Blue desde SJU ha aumentado considerablemente desde que la empresa inició sus operaciones en Puerto Rico en 2002. En 10 años Jet Blue se ha convertido en la principal compañía aérea de pasajeros desde SJU. Se espera que JetBlue haya ampliado sus operaciones, luego de haber iniciado operaciones en el Terminal A de SJU en mayo de 2012.

Mientras tanto, después de caer desde 2006 a 2009, los registros de no residentes en los hoteles y paradores de Puerto Rico ha aumentado desde el 2010 y está encaminado a cerrar el 2012 con cifras record, impulsado por la mejora de las condiciones económicas en los Estados Unidos.

### Índice de Actividad Económica (IAE-BPPR)

El IAE-BPPR nominal se redujo un 1.6 por ciento en junio de 2012 con respecto al mismo mes del año anterior, reflejando una disminución continua en la nómina manufacturera. El IAE-BPPR real no ha sido actualizado por tardanzas en los datos de ventas de gasolina del Departamento de Asunto del Consumidor de Puerto Rico.

Under pressure from terrorism effects and high energy prices, all carrier traffic data from the U.S. Bureau of Transportation Statistics confirm that the U.S. air travel industry contracted during the 2008-09 recession, as consumers postponed travel plans. The 12-month moving average of air passenger departures out of U.S. airports has since gradually risen, while departures out of Puerto Rico airports have zigzagged.

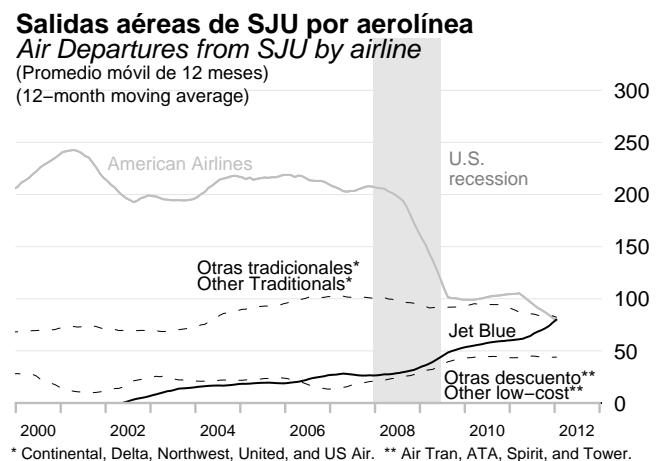
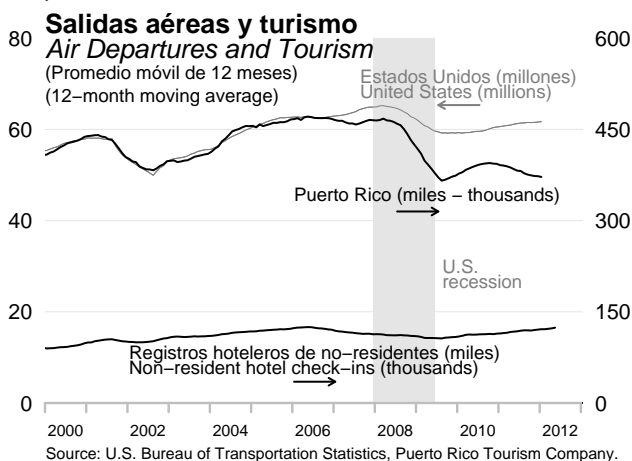
Even though air traffic has begun to recover in the United States, departures out of Puerto Rico airports have been slower to recover, as industrial changes in Puerto Rico from traditional airlines to low-cost or discount airlines plays out. Air passenger traffic on traditional airline carriers through the Luis Muñoz Marín International Airport (SJU) of Puerto Rico fell significantly during the recent U.S. recession and has continued to decline through January 2012, according to recent data from the U.S. Bureau of Transportation Statistics.

Reductions in passenger volume of traditional carriers have been partially offset by increases in low-cost air carriers, led by Jet Blue. The 12-month moving average of Jet Blue air passenger departures out of SJU airport has risen sharply since the company began operations in Puerto Rico in 2002. Jet Blue has become in ten years the leading air passenger carrier out of SJU airport. More recently, in May 2012, Jet Blue began operations in Terminal A at SJU airport, which is expected to have further expanded its operations there.

Meanwhile, after falling from 2006 to 2009, non-resident check-ins at hotel and country inns ("paradores") in Puerto Rico have risen since 2010 and are on pace for a record year in 2012, boosted by improving U.S. economic conditions.

### Economic Activity Index (EAI-BPPR)

The nominal EAI-BPPR declined 1.6 percent in June 2012 with respect to the same month last year, reflecting continued declines in manufacturing payrolls. The real EAI-BPPR has not been updated due to a delay in the data of gasoline sales from the Department of Consumer Affairs of Puerto Rico.



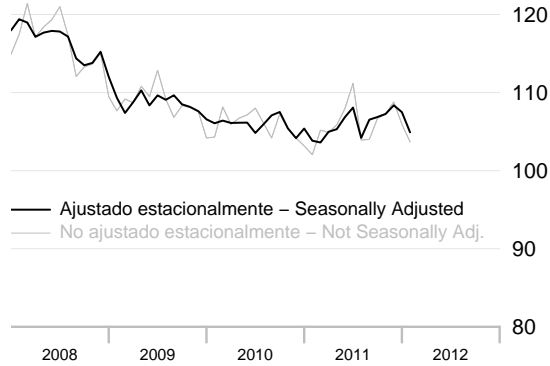
Views expressed do not necessarily reflect official positions of Popular, Inc. and its subsidiaries, or of the Puerto Rico Institute of Statistics.

## Índice de Actividad Económica – Banco Popular de Puerto Rico (IAE–BPPR) Economic Activity Index – Banco Popular of Puerto Rico (EAI–BPPR)

### Real – Real

(Año fiscal – Fiscal Year 1996 = 100)

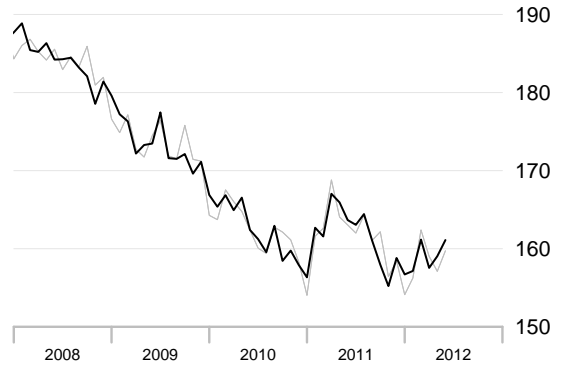
130



### Nominal – Nominal

(Año fiscal – Fiscal Year 1996 = 100)

200

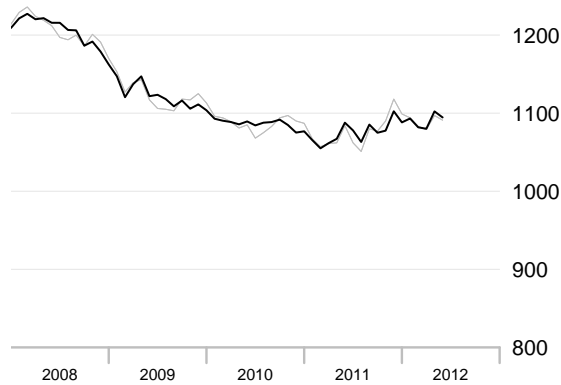


## Componentes de IAE–BPPR real Components of Real EAI–BPPR

### Empleo – Employment

(Miles – Thousands)

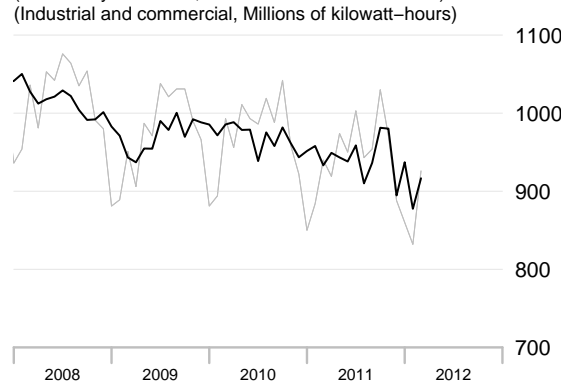
1300



### Consumo eléctrico Electricity Consumption

(Industrial y comercial, Millones de kilovatios–horas)  
(Industrial and commercial, Millions of kilowatt–hours)

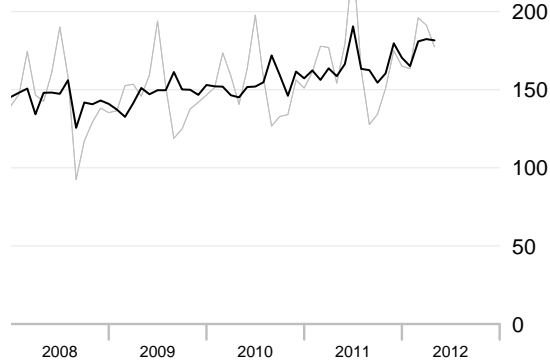
1200



### Registros en hoteles de turismo Registrations in Tourist Hotels

(Miles – Thousands)

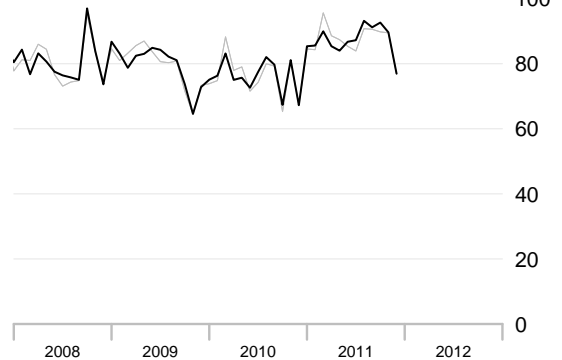
250



### Ventas de gasolina – Gasoline Sales

(Millones de galones – Millions of gallons)

120



### Componentes de IAE-BPPR nominal

Components of Nominal EAI-BPPR

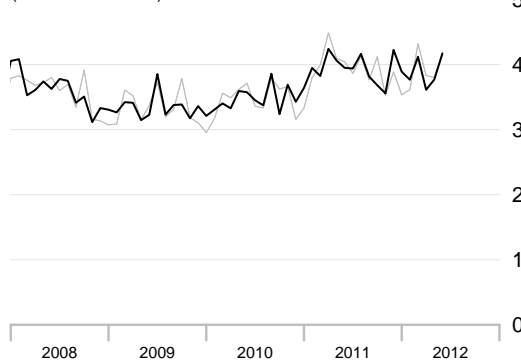
#### Depósitos en bancos comerciales

*Deposits in Commercial Banks*  
(Miles de millones de dólares, Incluye dep. de intermediarios)  
(Billions of dollars, Includes brokered deposits)



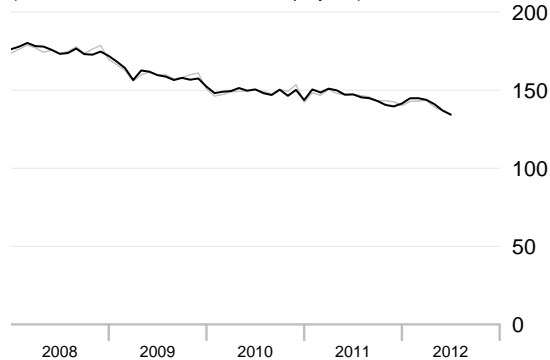
#### Importaciones de mercancía

*Merchandise Imports*  
(Miles de millones de dólares)  
(Billions of dollars)



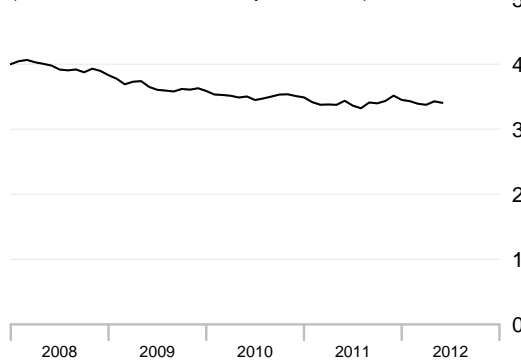
#### Nómina de manufactura

*Manufacturing Payrolls*  
(Millones de dólares, Empleados de producción)  
(Millions of dollars, Production Employees)



#### Proporción de empleo a población

*Employment-to-Population Ratio*  
(Civil no institucional, 16 años o más)  
(Civilian non-institutional, 16 years or over)

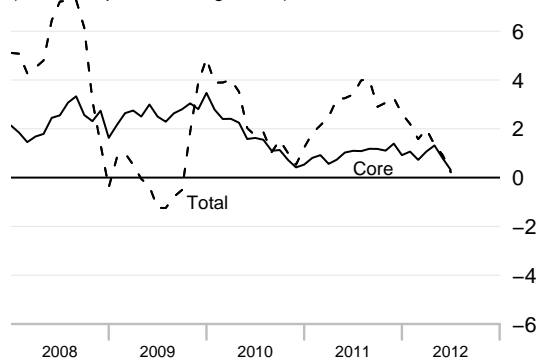


### Otros indicadores

Other indicators

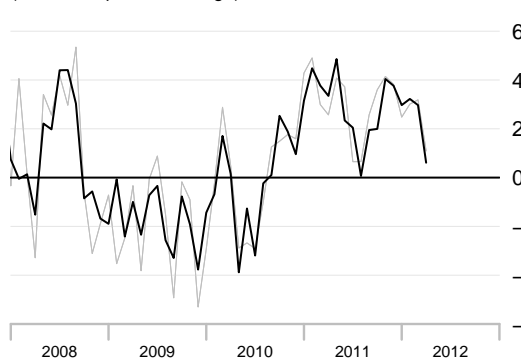
#### Índice de Precios al Consumidor

*Consumer Price Index*  
(Cambio porcentual 12 meses, No ajustado estacional.)  
(12-month percent change, NSA)



#### Ventas al detalle

*Retail Sales*  
(Cambio porcentual 12 meses)  
(12-month percent change)

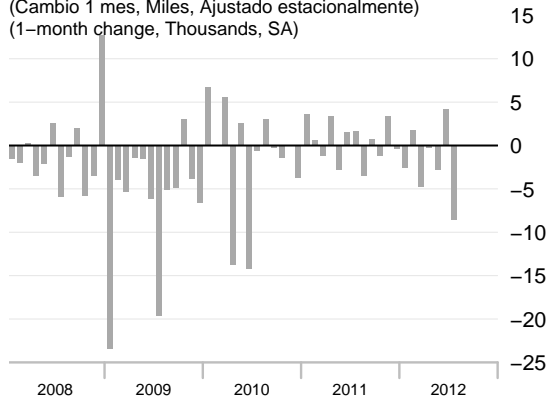


# PROGRESO ECONÓMICO

AGOSTO | AUGUST 2012

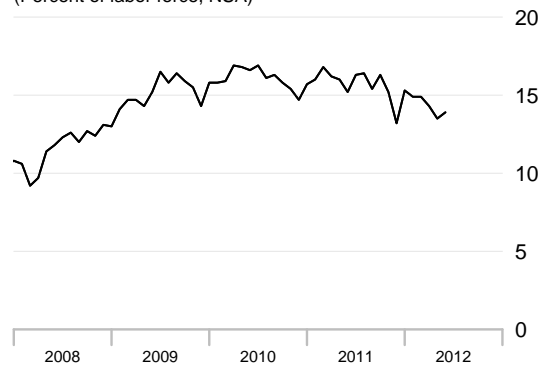
## Empleo asalariado no agrícola Nonfarm Payrolls

(Cambio 1 mes, Miles, Ajustado estacionalmente)  
(1-month change, Thousands, SA)



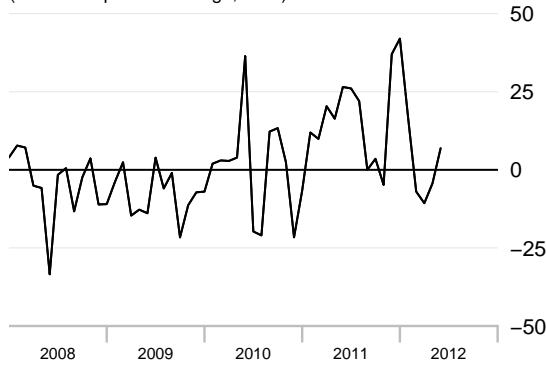
## Tasa de desempleo Unemployment Rate

(Por ciento de grupo trabajador, No ajustado estacionalmente)  
(Percent of labor force, NSA)



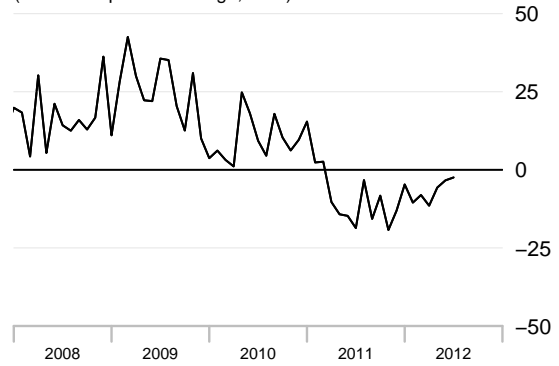
## Ingresos netos al fondo general General Fund Net Revenues

(Cambio porcentual 12 meses, No ajustado estacionalmente)  
(12-month percent change, NSA)



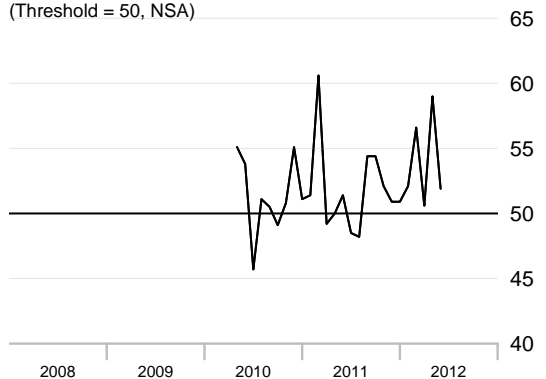
## Quiebras Bankruptcies

(Cambio porcentual 12 meses, No ajustado estacionalmente)  
(12-month percent change, NSA)



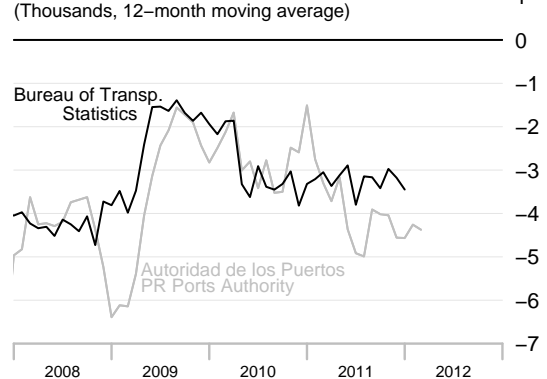
## Índice de gerentes de compra Manufacturing PMI

(Manufactura, Umbral = 50, No ajustado estacionalmente)  
(Threshold = 50, NSA)



## Movimiento neto de pasajeros aéreos Net Air Passenger Movement

(Miles, Promedio móvil de 12 meses)  
(Thousands, 12-month moving average)



## Indicadores económicos - Economic indicators

	Unidad - Unit	Mensuales - Monthly			Cambio % - % Change	
		Jul-11	Jun-12	Jul-12	12 meses Jul-12	1 mes Jul-12
<b>Precios - Prices</b>						
Índice de Precios al Consumidor - Consumer Price Index (CPI)	12-2006 = 100	114.0	115.2	114.2	0.2	-0.9
Índice de Precios de Alimentos - Food Price Index	12-2006 = 100	117.7	120.0	120.2	2.1	0.1
Índice de Precios al Consumidor Subyacente - Core CPI	12-2006 = 100	109.3	110.2	109.7	0.3	-0.5
Precio de petróleo crudo - Crude oil price	Por barril \$ Per barrel	97.2	82.4	87.9	-9.6	6.7
Precio de gasolina - Gasoline price	Centavos por galón - Cents per gallon	353.8	346.8	336.0	-5.0	-3.1
<b>Manufactura - Manufacturing</b>						
Índice de Gerente de Compras - Purchasing Managers Index	Threshold = 50	51.4	59.0	51.9	1.0	-12.0
Empleo - Employment	Miles - Thousands	83.3	81.6	80.7	-3.1	-1.1
Nómina para producción - Payroll for production	Millones \$ Millions	146.9	139.1	136.8	-6.9	-1.7
Jornal promedio - Average wage	Por hora \$ Per hour	12.8	12.5	12.6	-1.9	0.6
<b>Construcción - Construction</b>						
Empleo - Employment	Miles - Thousands	32.0	34.3	34.3	7.2	0.0
Venta de Cemento - Cement Sales	Millones de sacos - Millions of bags	1,425	1,740	1,563	9.7	-10.2
<b>Energía eléctrica - Electric Energy</b>						
Consumo total - Total consumption	Millones kWh - Millions kWh	1,479.0	1,297.0	1,466.0	-0.9	13.0
Industrial - Industrial	Millones kWh - Millions kWh	246.0	221.7	220.1	-10.5	-0.7
Residencial - Residential	Millones kWh - Millions kWh	506.9	437.1	509.9	0.6	16.7
Comercial - Commercial	Millones kWh - Millions kWh	694.0	610.3	705.9	1.7	15.7
<b>Quiebras - Bankruptcies</b>						
Casos - Cases		860	917	839	-2.4	-8.5
<b>Transportación - Transportation</b>						
Ventas de gasolina - Gasoline sales	Millones de galones - Millions of gallons	67.3	89.6	76.9	14.4	-14.2
<b>Índice de Actividad Económica Real - Real Economic Activity Index*</b>						
IAE-BPPR Real - Real EAI-BPPR	FY 1996 = 100	103.8	107.5	104.9	1.0	-2.4
<b>Índice de Actividad Económica Nominal - Nominal Economic Activity Index*</b>						
IAE-BPPR Nominal - Nominal EAI-BPPR	FY 1996 = 100	163.7	159	161.1	-1.6	1.3
<b>Gobierno de Puerto Rico - Commonwealth Government</b>						
Ingresos netos al fondo general - General fund net revenues	Millones \$ Millions	1138.7	597.1	1217.4	6.9	103.9
Arbitrios generales - General excise tax	Millones \$ Millions	616.1	260.2	675.8	9.7	159.8
Contribución sobre ingreso - Income tax	Millones \$ Millions	220.1	204.6	315.0	43.1	54.0
Impuesto sobre ventas y uso - Sales tax	Millones \$ Millions	95.2	89.7	98.6	3.5	10.0
<b>Mercado de empleos - Labor Market</b>						
Empleo - Employment	Miles - Thousands	1,084	1,097	1,091	0.6	-0.5
Tasa de participación - Participation rate	Por ciento - Percent	40.5	39.6	39.6	-2.3	0
Desempleo - Unemployment	Miles - Thousands	194	171	176	-9.3	2.9
Tasa de desempleo - Unemployment rate	Por ciento - Percent	15.2	13.5	13.9	-8.6	3
<b>Comercio - Trade*</b>						
Total de ventas al detalle - Total retail sales	Millones \$ Millions	2,971.0	3,081.1	2,989.1	0.6	-3
En supermercados y colmados - In supermarkets and grocery stores	Millones \$ Millions	451.6	456.6	436.8	-3.3	-4.3
En restaurantes - In restaurants	Millones \$ Millions	321.1	341.0	330.7	3	-3
En tiendas por departamento - In department stores	Millones \$ Millions	427.7	502.1	438.4	2.5	-12.7
En mueblerías - In furniture stores	Millones \$ Millions	59.0	69.4	62.3	5.5	-10.3
En electrónicos y enseres eléctricos - In electronics and appliances	Millones \$ Millions	74.2	72.7	73.7	-0.7	1.3
En joyerías - In jewelry stores	Millones \$ Millions	17.7	15.2	14.8	-16	-2.1
En farmacias - In pharmacies	Millones \$ Millions	332.2	342.1	333.1	0.3	-2.6
En materiales de construcción y ferreterías - In hardware stores	Millones \$ Millions	73.6	72.7	76.0	3.2	4.6
En vehículos de motor - In motor vehicles	Millones \$ Millions	223.8	339.5	310.7	38.8	-8.5
<b>Turismo: ocupación de hoteles - Tourism: Hotel Occupancy</b>						
Total inscrito - Total registered	Miles - Thousands	158.7	182.4	181.6	14.4	-0.5
No residentes - Non-residents	Miles - Thousands	110.7	148.9	123.7	11.7	-16.9
Habitaciones ocupadas - Rooms occupied	Por ciento - Percent	64.8	75.1	68.7	6	-8.6
Núm. de cuartos disponibles - No. of rooms available	Promedio diaria - Daily average	12,016	12,254	12,443	3.6	1.5
<b>Banca Comercial - Commercial Banking</b>						
Depósitos cuentas corrientes - Checking accounts deposits	Miles de millones - Billions	9.3	10.0	10.8	16.4	8.5
Depósitos - Deposits	Miles de millones - Billions	49.0	48.2	49.8	1.5	3.1
<b>Comercio externo - External Trade</b>						
Exportaciones de mercancía - Merchandise exports	Miles de millones - Billions	5.2	5.5	5.3	2.6	-3.5
Importaciones de mercancía - Merchandise imports	Miles de millones - Billions	4	3.8	4.2	3.7	10.2
Balanza comercial - Merchandise trade balance	Miles de millones - Billions	1.1	1.7	1.1	-1	-34.3

\* Ajustado estacionalmente - Seasonally adjusted.



## FUENTES

Autoridad de Energía Eléctrica: Producción y consumo de energía eléctrica.  
 Banco Gubernamental de Fomento: Ventas de cemento.  
 Compañía de Comercio y Exportación: Ventas al detalle.  
 Compañía de Turismo: PRTC Monthly Statistics Report.  
 Departamento de Asuntos al Consumidor: Ventas y precios de gasolinas.  
 Departamento de Hacienda: Ingresos Netos al Fondo General.  
 Departamento del Trabajo y Recursos Humanos: Todos los datos de empleo, nómina, e índices de precios al consumidor.  
 Fondo Monetario Internacional: Precio de petróleo crudo, WTI  
 Instituto de Estadísticas de Puerto Rico: Purchasing Managers Index (PMI).  
 Junta de Planificación: Producto Interno Bruto, Población (hasta 2000).  
 Oficina del Comisionado de Instituciones Financieras: Mercado y finanzas de instituciones financieras.  
 U.S. Census Bureau: Población (2000-presente), Importaciones de mercancía.  
 U.S. Bankruptcy Court for the District of Puerto Rico: Quiebras.

## NOTAS

Página 1: Los datos de tráfico aéreo de pasajeros es computada del *Air Carrier Statistics (Form 41 Traffic) T-100 Segment (All Carriers)* del U.S. Bureau of Transportation Statistics: <http://www.transtats.bts.gov>. Los datos para los Estados Unidos incluyen todos los pasajeros que salieron de aeropuertos en los Estados Unidos, incluyendo aeropuertos en Puerto Rico. Los datos para Puerto Rico incluyen todos los pasajeros saliendo de aeropuertos en Puerto Rico.

Páginas 2, 3: El Índice de Actividad Económica (IAE-BPPR) es un índice compuesto de varios indicadores que sirven para estimar el crecimiento de la economía de Puerto Rico a precios constantes (real) y a precios corrientes (nominal). Los indicadores se ajustan estacionalmente utilizando el método X12/ARIMA del Negociado del Censo de los Estados Unidos. El IAE real está compuesto del Empleo, el Consumo energético en el sector industrial y comercial en kilovatio-horas, los Registros en hoteles de turismo, y las Ventas de gasolina en galones. Las Ventas de gasolina se incorporan con un rezago de 2 meses al IAE real. El IAE nominal está compuesto de las Importaciones de mercancía, la Nómina de manufactura de empleados de producción, y los Depósitos en bancos comerciales. El IAE nominal incluye un término cuadrático para estos Depósitos.

Páginas 2, 3 y 4: La Encuesta del grupo trabajador es una encuesta mensual de 3,500 hogares que provee estimados para el Empleo, la Proporción de empleo a población, y la Tasa de desempleo.

Página 3: La Nómina de manufactura de empleados de producción se compone del producto del número de Empleos de Producción, las Horas Semanales Promedio por Empleos de Producción, y el Jornal Promedio por Hora de Empleos de Producción, a una tasa mensual. Efectivo con la publicación de la Nómina de manufactura de la Encuesta de establecimientos de enero 2008, se reemplazó el Sistema de Clasificación de Industrias de American del Norte (NAICS) del 2002 con la nueva versión del 2007. Para más información, ver <http://www.bls.gov/lau>. La encuesta excluye personas auto empleadas y personas empleadas en hogares privados, pero cuenta más de una vez aquellas personas con más de un empleo.

Página 3: Los Depósitos en bancos comerciales de frecuencia trimestral se descomponen mensualmente usando una interpolación lineal, e incluyen los depósitos de intermediarios (brokered deposits). Las importaciones son en base a la Balanza de Pagos (BOP) basis. El Índice de Precios al Consumidor es preparado para todos los consumidores urbanos. El ajuste estacional de las Ventas al detalle es preparado por el Instituto de Estadísticas de Puerto Rico.

Página 4: El Índice de Gerentes de Compras (PMI) de la manufactura es un promedio ponderado de índices de difusión de nuevas órdenes, producción, empleo, entrega de suplidores, e inventarios.

## SOURCES

*Electric Power Authority: Production and consumption of electric energy.*  
*Government Development Bank: Cement sales.*  
*Company of Commerce and Export: Retail sales.*  
*Tourism Company: PRTC Monthly Statistics Report.*  
*Department of Consumer Affairs: Gasoline sales and prices.*  
*Department of Treasury: General Fund Net Revenues.*  
*Department of Labor and Human Resources: All data on employment, payroll, and consumer price index.*  
*International Monetary Fund: Crude oil prices, West Texas Intermediate*  
*Puerto Rico Institute of Statistics: Purchasing Managers Index (PMI).*  
*Planning Board: Gross Domestic Product, Population (until 2000).*  
*Office of the Commissioner of Financial Institutions: Market and Finances of Financial Institutions.*  
*U.S. Census Bureau: Population (2000-present), Merchandise Imports.*  
*U.S. Bankruptcy Court for the District of Puerto Rico: Bankruptcies.*

## NOTES

Page 1: The air passenger traffic data is computed from the U.S. Bureau of Transportation Statistics' *Air Carrier Statistics (Form 41 Traffic) T-100 Segment (All Carriers)*: <http://www.transtats.bts.gov>. The data for the U.S. includes all passengers departing airports within the United States, including Puerto Rico airports. The data for Puerto Rico includes all passengers departing from Puerto Rico airports only.

Pages 2, 3: The Economic Activity Index (EAI-BPPR) is a composite index of several indicators that serve to estimate the growth of Puerto Rico's economy at constant prices (Real) and at current prices (Nominal). The indicators are seasonally adjusted using the X12/ARIMA method of the U.S. Census Bureau. Real IAE is composed of Employment, Electricity Consumption in commercial and industrial sectors in kilowatt-hours, Registrations at Tourism Hotels, and Sales of Gasoline in gallons. Gasoline Sales are incorporated with a 2-month lag in the Real EAI. Nominal EAI is composed of Merchandise Imports, Manufacturing Payrolls Paid to Production Employees, and Deposits in Commercial Banks. Nominal EAI includes a quadratic term for Commercial Bank Deposits.

Pages 2, 3 and 4: The Labor Force Survey is a monthly survey of 3,500 households that provides estimates for Employment, the Employment-to-Population Ratio, and the Unemployment Rate.

Page 3: Manufacturing Payrolls Paid to Production Employees is composed of the product of the number of production employees, the average weekly hours of production employees, and the average hourly earnings of production employees, at a monthly rate. Effective with the publication of Manufacturing Payrolls for January 2008, the data were converted from the 2002 North American Industrial Classification System (NAICS) to the 2007 NAICS system. For more information, see <http://www.bls.gov/lau/>. The survey excludes self-employed individuals and workers in private households, but counts more than once those individuals with more than one job.

Page 3: Quarterly Deposits in Commercial Banks are decomposed to a monthly frequency using a linear interpolation, and include brokered deposits. Merchandise Imports are on a Balance of Payment (BOP) basis. The Consumer Price Index is prepared for all urban consumers. The seasonal adjustment of Retail Sales is prepared by the Puerto Rico Institute of Statistics.

Page 4: The Purchasing Managers' Index (PMI) of manufacturing is a weighted average of diffusion indexes of new orders, production, employment, suppliers deliveries, and inventories.