



## PUERTO RICO NO ESTÁ SOLO ANTE RETO ENERGÉTICO PUERTO RICO IS NOT ALONE IN ENERGY CHALLENGE

El aumento triple en los precios mundiales del petróleo durante la última década se traspasó en gran medida a los consumidores en Puerto Rico, cuya economía hace un uso intensivo de este. Las presiones inflacionarias resultantes se pueden observar en los Índices de Precios al Consumidor de electricidad y combustibles para motor, los cuales aumentaron alrededor de 2.4 veces entre 2001 y 2011.

La situación económica de la isla durante los últimos cinco años ha recalado la dependencia de la economía en el petróleo como una desventaja competitiva o como una oportunidad de inversión para Puerto Rico. Sin embargo, Puerto Rico no es la única isla que enfrenta retos similares, tampoco es la más cara.

Según la Administración de Información de Energía, Hawaii, con una población de 1.4 millones de habitantes, tiene los precios de electricidad para clientes industriales más altos de todos los estados de los Estados Unidos, incluso superior a los de Puerto Rico. Esto excluye las Islas Vírgenes, donde los precios comerciales de electricidad alcanzan más de 40 centavos de dólar por kilovatio-hora.

En la República Dominicana, los precios industriales de electricidad en dólares también han aumentado y son casi igual que en Puerto Rico.

Mientras tanto, Irlanda, con una población de 4.5 millones, aprovechó sus recursos de gas natural para abastecer más de la mitad de sus necesidades durante la última década. Aun así, los precios industriales de electricidad de Irlanda continúan siendo de los más caros de Europa, según Eurostat, la agencia oficial de estadística de la Comisión Europea. Sin embargo, los precios industriales de electricidad en Irlanda continúan siendo un 25 por ciento más bajos que en Puerto Rico.

Nuestra geografía exige una mayor eficiencia, diversidad y desde hace mucho tiempo un análisis no convencional para superar los desafíos de la subida de los precios mundiales de la energía.

### Índice de Actividad Económica (IAE-BPPR)

El real IAE-BPPR aumentó un 2.9 por ciento en marzo de 2012 con respecto al mismo mes del año pasado. Aumentos en el empleo total y en los registros de hoteles turísticos contribuyeron al alza, mientras que las ventas de gasolina, y el consumo de electricidad comercial e industrial pesaron sobre el índice.

The tripling of global oil prices during the last decade has been largely passed through to consumers in Puerto Rico's oil-intensive economy. The resulting upward inflationary pressures can be observed in Puerto Rico's Consumer Price Indexes for Electricity and for Motor Fuels, both of which rose about 2.4 times between 2001 and 2011.

The economic situation of the island during the last five years has underlined the economy's dependence on oil as a major competitive disadvantage or as an investment opportunity for Puerto Rico. Yet Puerto Rico is not the only island facing similar challenges or, for that matter, the most expensive one.

According to the Energy Information Administration, Hawaii, with its population of 1.4 million, has the highest industrial electricity prices amongst U.S. states, even higher than in Puerto Rico. This excludes the U.S. Virgin Islands, where commercial electricity prices reach over 40 cents per kilowatt-hours.

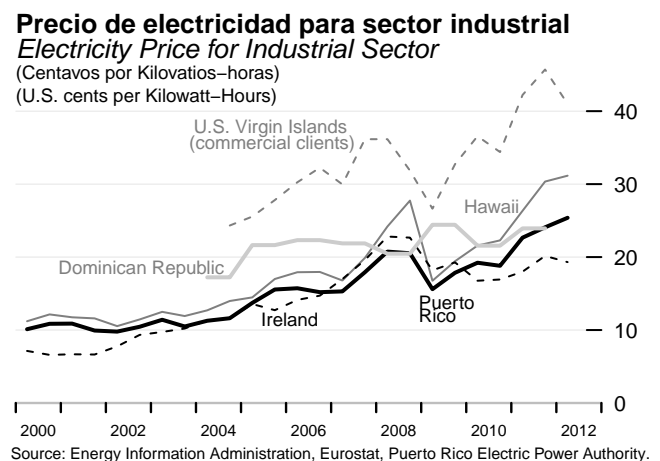
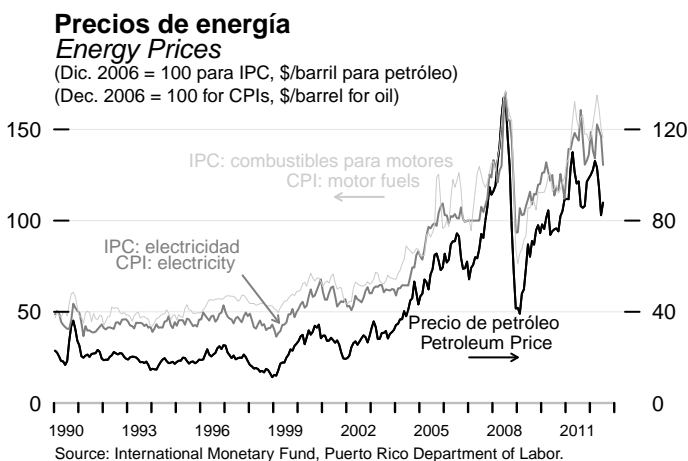
In the Dominican Republic, dollar-denominated industrial electricity prices have also risen and are about the same as in Puerto Rico.

Meanwhile, Ireland, with a population of 4.5 million, took advantage in the last decade of its natural gas resources to supply more than half of its electricity needs. Even then, Ireland's industrial electricity prices continue to rank as among the most expensive in Europe, according to Eurostat, the official statistical agency of the European Commission. Still, dollar-denominated industrial electricity prices in Ireland are about 25 percent lower than in Puerto Rico.

Our island geography demands greater efficiency, diversity and some long overdue out-of-the-box thinking to overcome the challenges of the rise in global energy prices.

### Economic Activity Index (EAI-BPPR)

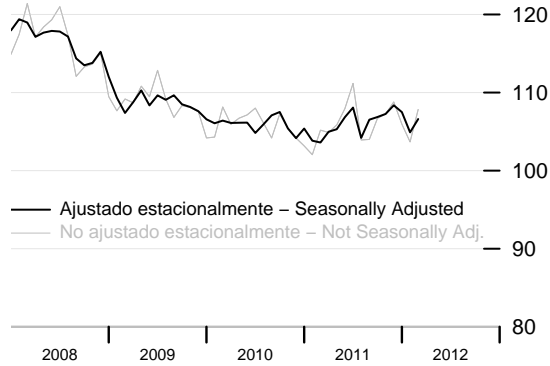
Real EAI-BPPR increased 2.9 percent in March 2012 with respect to the same month last year. Increases in employment and tourist hotel registries contributed to the rise, while gasoline sales, and commercial and industrial electricity consumption weighed on the index.



Views expressed do not necessarily reflect official positions of Popular, Inc. and its subsidiaries, or of the Puerto Rico Institute of Statistics.

## Índice de Actividad Económica – Banco Popular de Puerto Rico (IAE–BPPR) Economic Activity Index – Banco Popular of Puerto Rico (EAI–BPPR)

**Real – Real**  
(Año fiscal – Fiscal Year 1996 = 100) — 130

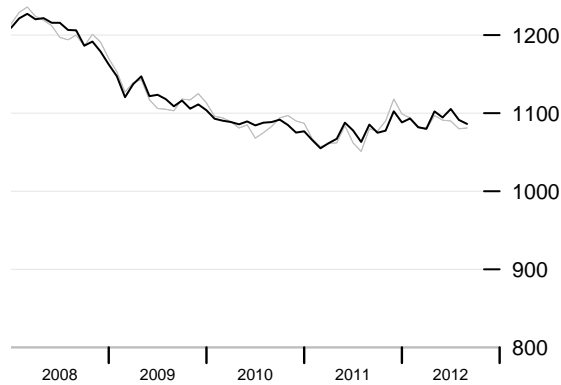


**Nominal – Nominal**  
(Año fiscal – Fiscal Year 1996 = 100) — 200

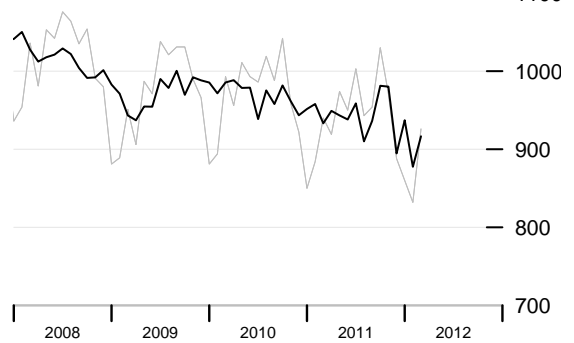


### Componentes de IAE–BPPR real Components of Real EAI–BPPR

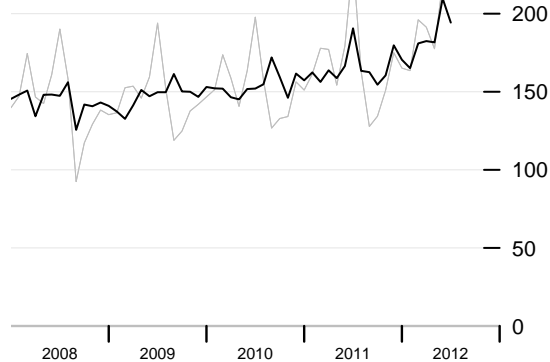
**Empleo – Employment**  
(Miles – Thousands) — 1300



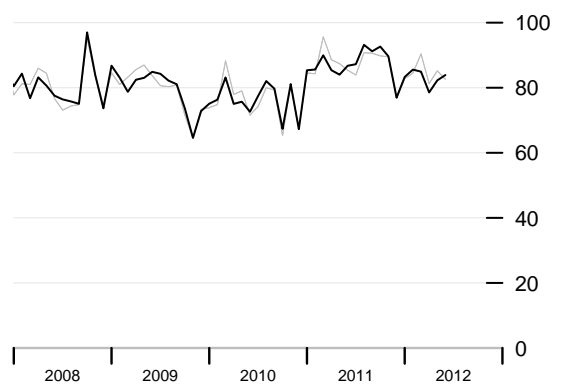
**Consumo eléctrico  
Electricity Consumption**  
(Industrial y comercial, Millones de kilovatios–horas)  
(Industrial and commercial, Millions of kilowatt–hours) — 1200



**Registros en hoteles de turismo  
Registrations in Tourist Hotels**  
(Miles – Thousands) — 250



**Ventas de gasolina – Gasoline Sales**  
(Millones de galones – Millions of gallons) — 120

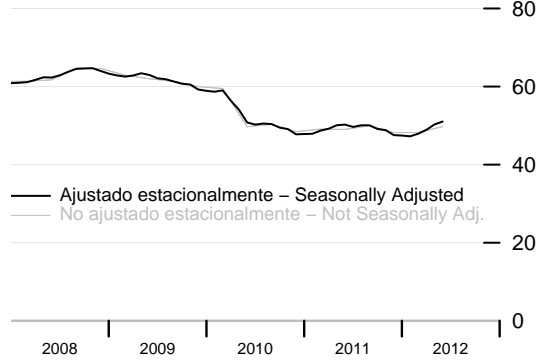


### Componentes de IAE-BPPR nominal

Components of Nominal EAI-BPPR

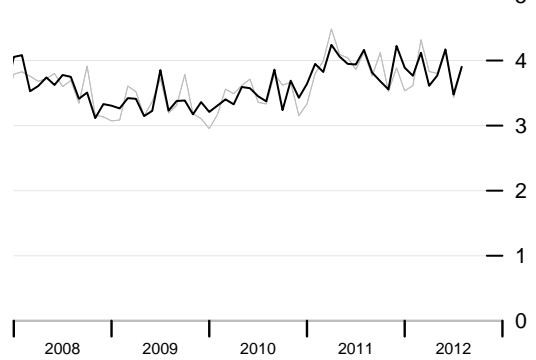
#### Depósitos en bancos comerciales

*Deposits in Commercial Banks*  
(Miles de millones de dólares, Incluye dep. de intermediarios)  
(Billions of dollars, Includes brokered deposits)



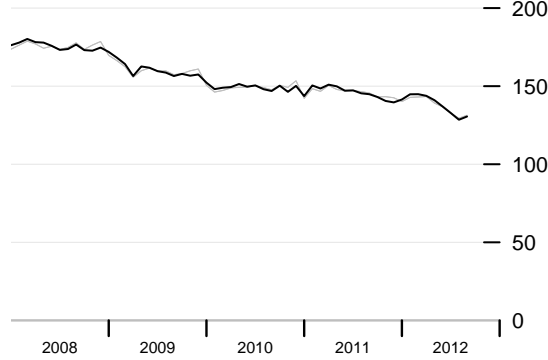
#### Importaciones de mercancía

*Merchandise Imports*  
(Miles de millones de dólares)  
(Billions of dollars)



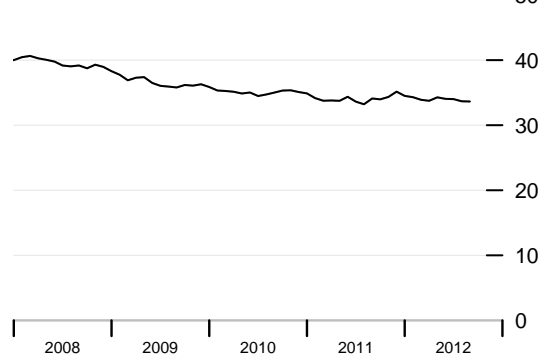
#### Nómina de manufactura

*Manufacturing Payrolls*  
(Millones de dólares, Empleados de producción)  
(Millions of dollars, Production Employees)



#### Proporción de empleo a población

*Employment-to-Population Ratio*  
(Civil no institucional, 16 años o más)  
(Civilian non-institutional, 16 years or over)

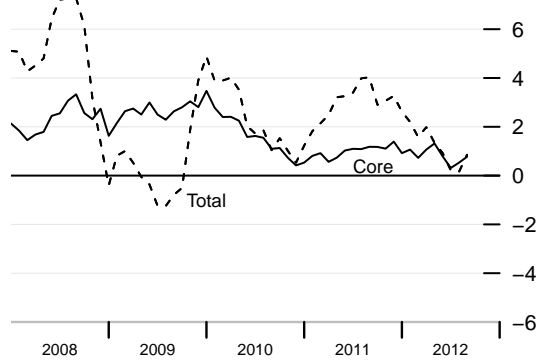


### Otros indicadores

Other indicators

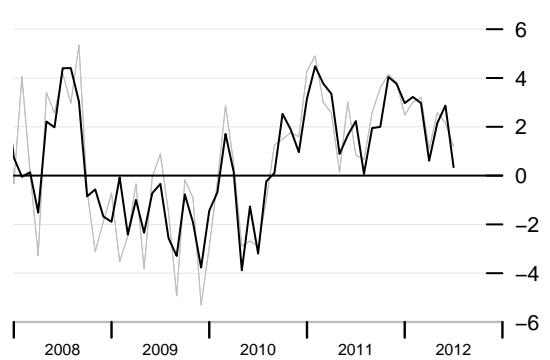
#### Índice de Precios al Consumidor

*Consumer Price Index*  
(Cambio porcentual 12 meses, No ajustado estacional.)  
(12-month percent change, NSA)



#### Ventas al detalle

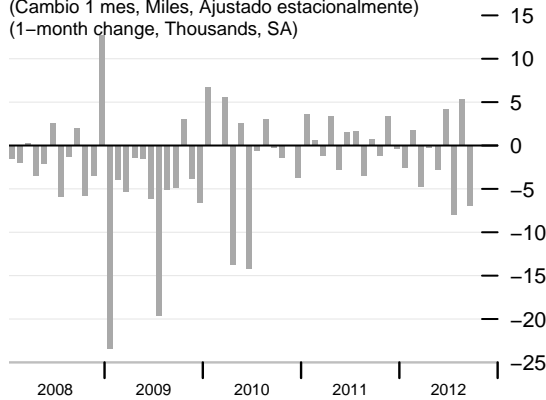
*Retail Sales*  
(Cambio porcentual 12 meses)  
(12-month percent change)



## Empleo asalariado no agrícola

### Nonfarm Payrolls

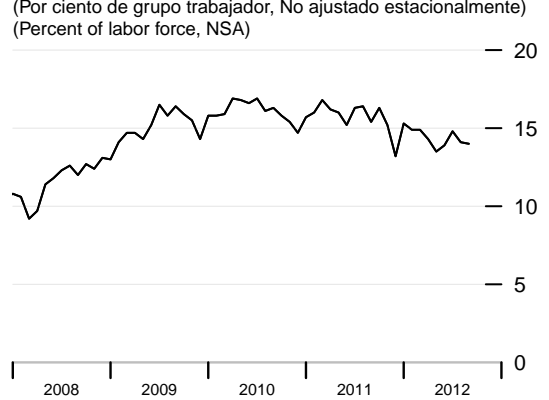
(Cambio 1 mes, Miles, Ajustado estacionalmente)  
(1-month change, Thousands, SA)



## Tasa de desempleo

### Unemployment Rate

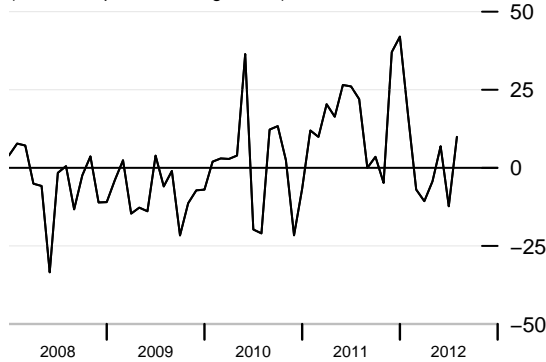
(Por ciento de grupo trabajador, No ajustado estacionalmente)  
(Percent of labor force, NSA)



## Ingresos netos al fondo general

### General Fund Net Revenues

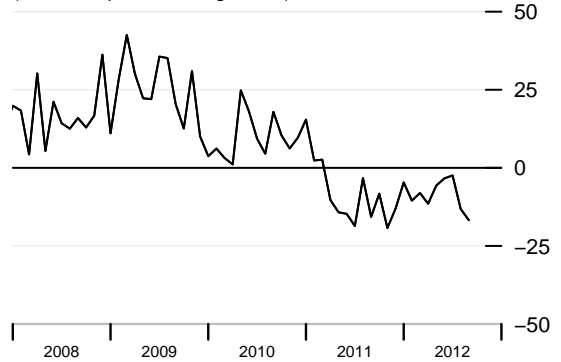
(Cambio porcentual 12 meses, No ajustado estacionalmente)  
(12-month percent change, NSA)



## Quiebras

### Bankruptcies

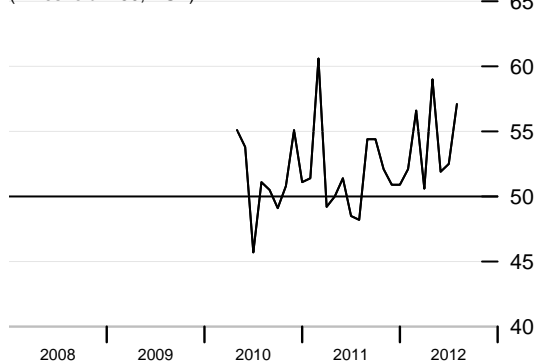
(Cambio porcentual 12 meses, No ajustado estacionalmente)  
(12-month percent change, NSA)



## Índice de gerentes de compra

### Manufacturing PMI

(Manufactura, Umbral = 50, No ajustado estacionalmente)  
(Threshold = 50, NSA)



## Movimiento neto de pasajeros aéreos

### Net Air Passenger Movement

(Miles, Promedio móvil de 12 meses)  
(Thousands, 12-month moving average)

